

Budget 2016

Investir pour le futur



Jetteinfo

Le budget communal est un acte politique majeur dans la vie d'une commune car il prévoit les recettes et dépenses de l'exercice à venir. Le budget 2016 vient d'être approuvé par le conseil communal et la commune attend l'accord de la tutelle régionale d'ici mi-mars. Découvrez les grandes lignes du budget 2016.

PAGE 5


E.R. : HERVÉ DOYEN, BOURGMESTRE
 CHAUSSEE DE WEMMEL 100 - 1090 JETTE
 02.423.12.11 | COMMUNICATION@JETTE.JIRISNET.BE
 BUREAU DE DÉPÔT BRUXELLES 9



NOUVEAU MAGASIN
 AU RAYON BIO 9



ANIMATEURS
 KIDS' HOLIDAYS 13



12&13.02.2016
 24H DE PICORCHAMPS 15



CLASSIQUE
 À L'ABBAYE 19



Budget 2016... à l'équilibre !



Quand on parle budget, compte, sous, impôts, on oublie trop souvent que derrière ces termes quelque peu abstraits se cache en fait une réalité bien concrète.

Car, enfin, de quoi parle-t-on quand on parle de l'entre-

prise 'commune de Jette', dotée d'un budget de plus ou moins 90 millions de recettes et d'autant de dépenses ? On parle d'une entreprise de service public qui, on l'oublie trop souvent, délivre de nombreux services aux citoyens que nous sommes : sécurité, aide sociale, administration, sports, culture, enseignement, crèches, entretien du patrimoine, des voiries, des espaces verts, de l'éclairage, des égouts, ... Mais c'est aussi tout le personnel utile au fonctionnement de ces services.

Oui, nos impôts 'servent' ! Il servent puisqu'une partie de ceux-ci sont ristournés aux communes pour qu'elles puissent vous rendre tous ces services.

Enfin, et je terminerai par là : l'état, nos communautés, nos régions, nos communes - tout perfectibles qu'ils puissent être... - fonctionnent ! Nous pouvons en être fiers ! Et de rappeler que, de par le monde - il ne faut pas aller bien loin ! -, des états qui fonctionnent au bénéfice de leurs citoyens et d'une solidarité active entre eux font plus figure d'exception que de règle. Souvenons-nous en...

Votre député-bourgmestre,
Hervé Doyen



UNE QUESTION SUR
LA COMMUNE
DE JETTE ?
WWW.JETTE.BE

LA MAISON COMMUNALE

Chaussée de Wemmel, 100
1090 Jette - Tél.: 02.423.12.11

Services Démographie,
Etat civil et Gefico :

Lundi, mardi, mercredi et
vendredi de 8h30 à 14h.
Jeudi : de 13 à 19h.

Autres services :

Lundi, mardi, mercredi et
vendredi de 8h30 à 14h.
Jeudi : de 13 à 16h.

THEODOR 108

Rue Léon Theodor, 108
1090 Jette Tél.: 02.423.12.11

Espace public, Gestion du Terri-
toire (Urbanisme), Patrimoine
communal, Mobilité, Développe-
ment durable :

Lundi, mardi, mercredi
et vendredi de 8h30 à 14h.
Jeudi : de 13 à 16h.

HÔTEL DU CONSEIL

Place Cardinal Mercier, 1
1090 Jette

Commissariat de police
Tél.: 02.412.68.06

Nouveau plan bus STIB

Donnez votre avis avant fin février

Avec son nouveau plan bus, la STIB se prépare à faire face à la mobilité de demain. Pour Jette, le nouveau plan bus de la STIB contient un certain nombre de modifications drastiques, pour les lignes 13, 14, 15 et 53, ainsi que des changements sur les lignes 88, 49 et 84. Le plan est consultable sur www.planbusstib.be. Au terme d'une période d'enquête publique, prolongée jusqu'à la fin du mois de février, le plan fera l'objet d'éventuelles adaptations avant d'être mis en œuvre progressivement dans sa version définitive, à partir de 2017.

Contrairement à ce qui était indiqué dans le Jette Info précédent, le Bus d'info de la STIB était installé sur la place Cardinal Mercier et non sur la place Reine Astrid. L'administration s'excuse pour les désagréments engendrés.

Plus d'infos : www.planbusstib.be

Sommaire

BUDGET 2016



5

JE COURS POUR
MA FORME



8

AU RAYON BIO



9

MAISON DE JEUNES
DE BRANDING



13

ANIMATEURS
KIDS 'HOLIDAYS



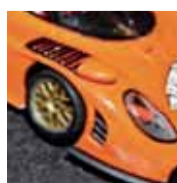
13

STAGES
PÂQUES



14

24H DE
PICORCHAMPS



15

CLASSIQUE
À L'ABBAYE



19

Le collège des Bourgmestre et Echevins 2013 - 2018

**Hervé DOYEN**
Bourgmestre
LBJETTE

- Sécurité et Contrat de sécurité
 - Coordination et Affaires générales
 - Tutelle CPAS
 - Contrats de quartier
 - Communication et Information
- > hdoyen@jette.irisnet.be
02.423.12.19

**Geoffrey LEPERS**
1^{er} Echevin
MR-OPEN VLD

- Enseignement francophone
 - Finances
 - Propreté publique
 - Tourisme
 - Informatique et Nouvelles technologies
 - Anciens combattants
 - Charroi communal
- > glepers@jette.irisnet.be
02.423.12.34

**Bernard VAN NUFFEL**
2^{ème} Echevin
ECOLO-GROEN

- Espace public
 - Patrimoine communal
 - Gestion de l'Energie (Utilisation rationnelle de l'Energie, Plan Local d'Action pour la Gestion Energétique, ...)
- > bvannuffel@jette.irisnet.be
02.423.12.08

**Benoît GOSSELIN**
3^{ème} Echevin
LBJETTE

- Prévention
 - Sports
 - Accueil extrascolaire et Kids' Holidays
 - Personnel
 - Infrastructures biculturelles
- > bgosselin@jette.irisnet.be
02.423.12.05

**Claire VANDEVIVERE**
4^{ème} Echevine
LBJETTE

- Etat civil - Démographie
 - Affaires sociales
 - Egalité des chances
 - Intégration Personne handicapée
 - Environnement
 - Qualité du service aux citoyens
- > cvandevivere@jette.irisnet.be
02.423.12.05

**Paul LEROY**
5^{ème} Echevin
LBJETTE

- Familles et Petite enfance, Jeunesse francophone
 - Santé
 - Urbanisme
 - Vie économique et Animations
- > pleroy@jette.irisnet.be
02.423.12.03

**Brigitte GOORIS**
6^{ème} Echevine
MR-OPEN VLD

- Enseignement néerlandophone
 - Jeunesse néerlandophone
 - Culture néerlandophone, Affaires néerlandophones
 - Seniors néerlandophones
- > bgooris@jette.irisnet.be
02.423.12.34

**Jean-Louis PIROTTIN**
7^{ème} Echevin
LBJETTE

- Culture française (+ Académie, Bibliothèque, ...)
 - Seniors francophones
 - Activités bicommunautaires
 - Centre culturel francophone
 - IMMAB - cellule Cadastre
 - Emploi
- > jlpirottin@jette.irisnet.be
02.423.12.03

**Nathalie DE SWAEF**
8^{ème} Echevine
ECOLO-GROEN

- Mobilité
 - Habitat/Logement
 - Développement durable
 - Relations Nord/Sud
- > ndeswaef@jette.irisnet.be
02.423.12.09

**Brigitte DE PAUW**
Présidente du CPAS
LBJETTE

- CPAS**
Rue de l'Eglise
Saint-Pierre 47
> Secrétariat : 02.422.46.11
> Service social : 02.422.46.75

Société de logements sociaux Foyer jettois

- Président : Benjamin Goeders
Résidence Essegem 3
Rue Jules Lahaye, 282
> Tél : 02.478.38.35
(8h30 - 12h / 13h30 - 17h)
Permanences des services administration, comptabilité et service social : lundi de 9 à 12h et mardi de 13h30 à 16h30

Agence Immobilière Sociale de Jette

- Président : Joseph Amisi
Résidence Essegem 2
Rue Jules Lahaye, 288
> Tél : 02.421.70.90

Agence locale pour l'Emploi de Jette

- Président : Didier Paternotte
Rue Léon Theodor, 204
> Tél : 02.421.65.00

Paul-Marie EMPAIN : Secrétaire communal

Il s'est dit au conseil...

Conseil communal du 27 janvier 2016

Installation d'une nouvelle échevine et de conseillers communaux

Le mercredi 27 janvier en soirée, durant la séance du conseil communal, Nathalie De Swaef a prêté serment en tant que nouvelle échevine de la Mobilité, du Développement durable, du Logement et des Relations Nord-Sud. Elle marche ainsi sur les traces de sa collègue Ecolo-Groen Christine Gallez, qui a assuré un mandat d'échevine pendant 15 ans. Vous trouverez un portrait de ces deux mandataires dans le Jette Info du mois pro-

chain. Christine Gallez se retire non seulement de l'échevinat, mais elle a également démissionné de son poste de conseillère communale où elle est remplacée par Christophe Demol. Il y a du changement également du côté de la fraction PS-Sp.a où Hafida Draoui cède son siège à Ghezala Cherifi.

La prochaine séance du conseil communal se tiendra le **24 février 2016 à 20h** à l'Hôtel du Conseil, place Cardinal Mercier. Vous trouverez l'ordre du jour et le contenu de la séance de chaque conseil sur <https://publi.irisnet.be>.

Réception de Nouvel An pour les Jettois

De nombreux visages familiers

La Salle communale des Fêtes était bien remplie le samedi 9 janvier dernier. Les Jettois y avaient été invités pour la réception annuelle de Nouvel An. L'occasion idéale de s'échanger les vœux, mais aussi de rencontrer les mandataires locaux et les services communaux.

L'échevin Benoît Gosselin, qui remplaçait le bourgmestre cloué au lit par la grippe, a souhaité la bienvenue aux nombreux Jettois venus pour l'occasion. Il était accompagné des autres échevins et de différents membres du conseil communal et des conseils d'administration. Les membres du corps de police étaient également présents en nombre, dont le chef de corps et le commissaire divisionnaire, pour célébrer la fin de cette année mouvementée. Autour d'eux, de nombreux visages familiers qui étaient venus trinquer ensemble.

Dans son discours, l'échevin a évoqué la crise économique, sociale et climatologique mondiale.



Mais il fut également question de nos valeurs mises à mal durant cette année passée. Des moments de crises qui renforcent aussi la solidarité et les valeurs démocratiques... Voilà qui donne de l'espoir pour 2016. Tout comme les belles réalisations qui ont vu le jour à Jette durant l'année écoulée, telles qu'une nouvelle crèche, une nouvelle école, le lancement de la construction du nouveau Complexe Omnisports, de nouvelles plaines de jeux, de nouveaux logements, ...

De beaux projets s'annoncent aussi pour l'année à venir, dans des domaines aussi variés que l'enseignement, le sport, la culture, l'emploi, le volontariat, ...

Lutter contre l'isolement des seniors

Le facteur au service du CPAS

De nombreux seniors sont confrontés à l'isolement. Le CPAS de Jette va mener une enquête dans ce groupe cible, afin d'améliorer le dialogue avec ce public difficilement identifiable et peu accessible.

Grâce à une nouvelle collaboration avec les services de BPOST, le CPAS de Jette aborde la question de l'isolement social des personnes âgées à domicile au moyen d'une méthode innovante en Région bruxelloise.

Améliorer l'aide préventive et curative

Partant du constat que de nombreux seniors sont souvent mal informés sur les services proposés par le CPAS et d'autres acteurs sociaux, l'objectif de cette enquête est double : informer et mieux connaître la réalité vécue par les personnes âgées résidant à domicile, afin d'améliorer l'aide préventive et curative.

C'est ici qu'intervient le facteur, qui sera chargé de la réalisation de l'enquête. Figure bien connue dans les quartiers, le facteur inspire la confiance, davantage qu'un travailleur social encore inconnu au moment du premier contact.

Volontaire et confidentiel

Au moyen d'un avis déposé dans les boîtes aux lettres, la visite sera annoncée préalablement et ne sera en aucun cas obligatoire. C'est donc librement que les personnes sollicitées seront invitées



à répondre à un questionnaire établi par le CPAS, dont les résultats resteront strictement confidentiels. Au passage, le facteur distribuera un folder d'information détaillant les services d'assistance et d'aide à domicile disponibles.

Au cours d'une première phase pilote qui se déroulera dans le courant du mois de février, le

CPAS ciblera les personnes âgées de plus de 80 ans, dans un panel de 500 adresses réparties sur l'ensemble du territoire de la commune. Si le projet est concluant, l'enquête sera étendue à tous les quartiers de Jette et, éventuellement, à d'autres publics.

Une initiative de Brigitte De Pauw, présidente du CPAS

Budget 2016

Investir pour le futur

Le fonctionnement d'une administration communale implique de nombreux moyens financiers. Les recettes et les dépenses sont coulées chaque année dans un budget. Vu que les fonds disponibles sont limités, l'élaboration du budget annuel constitue chaque fois un exercice d'équilibre.



Le budget communal est un acte politique majeur dans la vie d'une commune car il prévoit les recettes et dépenses de l'exercice à venir. Le budget 2016 a été approuvé par le conseil communal du 27 janvier 2016 et la commune attend l'accord de la tutelle régionale d'ici mi-mars. Deux aspects ont fait de ce budget un exercice délicat. Il y a eu d'une part le fameux Tax Shift, qui a aussi un impact au niveau local, et d'autre part la stagnation des recettes régionales. Voici les grandes lignes du budget 2016.

Un déficit temporaire

Un budget communal se compose de dépenses et de recettes. Pour 2016, les recettes du budget s'élèvent à 88.503.502,68 €, contre 89.697.082,74 € de dépenses, ce qui représente un déficit de 1.193.580,06 €. Un déficit qui n'est que temporaire car la commune attend toujours, d'ici la fin de l'année, une partie de la contribution régionale en vue d'améliorer la situation budgétaire, à savoir un montant de 1.238.276 €, dans le cadre du plan financier de gestion 2016-2018. Grâce aux efforts fournis ces dernières années, la commune a constitué une réserve suffisante et le boni cumulé s'élève à 1.860.439,78 €, sans tenir compte de la dotation restante.

Des salaires aux coûts de fonctionnement

Qu'est-ce qui se cache derrière ces chiffres et à quoi sont concrètement utilisés ces montants ? La plus grande part des dépenses (37,40%) est consacrée aux frais de personnel (salaires, pensions, cotisations patronales, pécules de vacances, ...). 26,9% sont destinés aux transferts (dotations CPAS et police, subsides et primes). 15,8% vont à l'enseignement subsidié (salaires), 10,52% à la dette (charges financières, remboursements des emprunts et intérêts) et 9,28% aux frais de fonctionnement (équipement, frais de gestion, expertises, ...). Aussi bien le CPAS que la police pourront d'ailleurs compter cette année encore sur un budget à la hausse.

Impôts inchangés

Les recettes proviennent principalement des transferts (amendes, précompte immobilier, centimes additionnels, taxes, impôts, subsides régionaux), de l'enseignement subsidié (subsides des communautés), des prestations (récupération des sommes payées indûment, droits d'entrée, récupération des frais de poursuites judiciaires, remboursement des repas scolaires, location des logements communaux, ...) et de la dette (intérêts sur les comptes financiers, intérêts de retard des créanciers, dividendes et montants perçus des intercom-

munes d'eau, de gaz et d'électricité). La taxe additionnelle sur le précompte immobilier (3.290 centimes additionnels) tout comme celle sur l'impôt des personnes physiques (7%) restent inchangées.

Au niveau du budget extraordinaire, destiné aux investissements spécifiques, la commune prévoit des investissements pour un total de 8.494.838,72 €. Cette somme servira entre autres à l'achèvement des travaux du Complexe Omnisports, à l'infrastructure du site Poelbos/Arbre Ballon, aux projets de construction et de rénovation dans les crèches et les écoles communales, au réaménagement et à l'entretien des différents parcs et espaces verts, aux travaux de rénovation de l'espace public, à l'installation de nouvelles caméras de surveillance, ...

Le budget 2016 a été présenté par l'échevin des Finances Geoffrey Lepers

Quelques chiffres

- Dotation Police : 11.278.087 €
- Dotation CPAS : 10.257.375 €
- Frais de personnel (hors enseignement subsidié) : 33.551.066 €
- Enseignement : 14.230.703 € (enseignants subsidiés)
- Taxe additionnelle sur le précompte immobilier : 19.370.000 €
- Taxe additionnelle sur l'impôt des personnes physiques : 12.489.683 €

Fix My Street

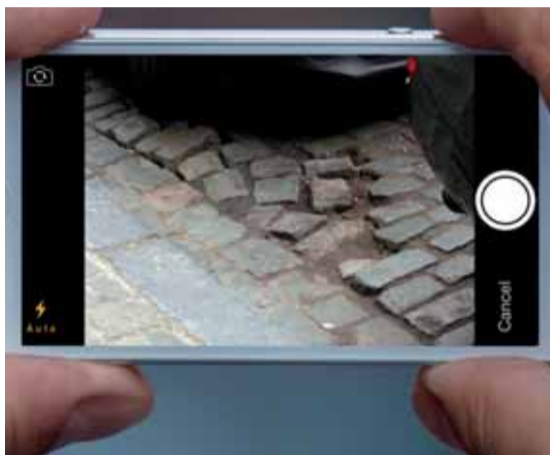
Des signalements précis pour un traitement rapide

Fix My Street, l'application via laquelle les citoyens peuvent signaler des défauts sur les voiries et trottoirs bruxellois, existe depuis déjà 3 ans. En ce qui concerne les incidents sur les voiries communales, la commune de Jette assure évidemment elle-même un suivi régulier.

Fix My Street est une plateforme internet et mobile qui permet à tout un chacun de signaler un problème sur l'espace public en Région bruxelloise. Il peut s'agir d'un trou sur la chaussée, d'un trottoir endommagé, d'un marquage en mauvais état, d'un éclairage défectueux, d'un graffiti, d'un panneau de signalisation abîmé, ...

Comment signaler ?

Surfez sur www.fixmystreet.irisnet.be ou téléchargez l'application sur votre smartphone. Entrez l'adresse de l'incident, cliquez sur 'signaler' et localisez l'emplacement sur la carte en sélectionnant l'adresse dans la liste proposée ou en déplaçant le curseur sur la carte (pour zoomer ou dézoomer, cliquez sur les signes + et -). Décrivez le défaut le plus précisément possible. Si vous ajoutez une photo à votre description, veillez à ce qu'elle contienne un ou des points de repère (commerce, bâtiment, carrefour, ...) qui aident à



localiser plus facilement l'endroit. Un signalement bien documenté permet de définir rapidement le problème et de fixer rapidement un planning d'intervention.

Suivi

Selon que le problème se situe sur une voirie régionale ou sur une voirie communale, l'applica-

tion Fix My Street fait suivre l'information à l'instance concernée. Une alerte concernant un trou sur une voirie qui est sous la responsabilité de la commune de Jette sera directement transmise au service Espace public, qui fera le nécessaire pour remédier au problème. Les incidents qui ne sont pas du ressort de ce service sont envoyés à un autre service communal (ex : la Propreté publique pour un graffiti, les Plantations pour des branches menaçantes, ...) ou éventuellement vers la Région (par exemple en cas d'incident à un carrefour entre une voirie communale et une voirie régionale qui nécessite finalement d'être résolu par la Région).

Une fois le problème résolu, la personne qui l'a signalé est informée via l'application Fix My Street.

Plus d'infos :

www.fixmystreet.irisnet.be

TRAVAUX DE L'ESPACE PUBLIC



Avenue du Comté de Jette Complexe omnisports

Les travaux de construction du nouveau complexe omnisports se poursuivent dans l'avenue du Comté de Jette. L'avenue est fermée à la circulation pour la durée du chantier. L'accès aux garages et à la maison de repos est assuré, mais les parkings sont occupés par des conteneurs de chantier. La circulation des piétons reste également possible pour les habitants du bâtiment Florair et l'avenue du Sacré-Cœur est accessible à la circulation. La fin des travaux est prévue pour fin août 2016.

Rues Esseghem, Dansette et de la Résistance

Rénovation des oreilles de trottoir

Les oreilles de trottoir doivent être rénovées dans les rues Esseghem, Dansette et de la Résistance, à

hauteur des passages pour piétons, afin d'améliorer le confort et la sécurité des piétons.

Rue J. Fontaine Installation de bacs à arbres

La commune procédera à l'installation de bacs à arbres sur les trottoirs de la rue J. Fontaine. Les trottoirs resteront cependant praticables pour les piétons durant les travaux.

Parvis Notre-Dame de Lourdes Réaménagement du parvis

Le chantier régional de l'avenue Charles Woeste étant à présent terminé, le parvis Notre-Dame de Lourdes, qui a souffert durant les travaux, va être rénové et réaménagé dans le courant du mois de février.

Rues J. Loossens et G. Delathouwer Rénovation et réaménagement

En coordination avec Sibelga et Telenet, la commune de Jette entamera en février un grand chantier de réaménagement de façade à façade dans les rues J. Loossens et G. Delathouwer. Le chantier devrait se prolonger jusqu'en juin. La circulation sera modifiée dans le quartier et le stationnement sera interdit par phases, selon l'avancement du chantier.

Tram 9 Nouvelle phase

Les travaux pour l'aménagement de la ligne de tram 9 se poursuivent du côté de l'avenue du Laerbeek et de la place Reine Astrid, entraînant des déviations au niveau des bus et des voitures. Toutes les infos sur www.tram9.brussels.

Partenariat avec l'asbl Terre

1^{ère} bulle à vêtements souterraine à Jette

Fin novembre, la commune a fait placer la première bulle à vêtements souterraine sur son territoire. Cette réalisation entend améliorer la propreté publique en luttant contre les dépôts clandestins autour des bulles.

La première bulle à vêtements enfouie dans le sol se trouve à côté de 2 bulles à verre enterrées à l'entrée du site Magritte, chaussée de Wemmel. Cette première à Jette s'est concrétisée grâce à un partenariat entre la commune et l'asbl Terre qui permettra de multiplier progressivement ce type de bulles à vêtements sur le territoire de Jette, y compris dans des quartiers où le réseau de bulles à vêtements est actuellement insuffisant.

Avantages

Les bulles souterraines pour verre et vêtements offrent de multiples avantages : elles favorisent la propreté publique, sont plus accessibles

que les bulles en surface et améliorent le confort visuel et sonore. Une fois jetés, les vêtements sont triés, réutilisés et recyclés. Ils peuvent donc bénéficier d'une seconde vie. Indubitablement un plus pour l'écologie (cela évite l'incinération et diminue la production de gaz à effet de serre) et pour l'économie sociale (en permettant l'insertion socioprofessionnelle de demandeurs d'emploi).

Attention à n'y déposer que des vêtements et du linge de maison propres, de la maroquinerie (sacs, portefeuilles...) et des chaussures liées par paires.

Une initiative de l'échevin de la Propreté publique Geoffrey Lepers



Proxy Chimik

Les petits déchets chimiques, c'est quoi encore ?

Nous vous rappelons chaque mois sur cette page les dates et les heures auxquelles vous pouvez déposer vos petits déchets chimiques dans notre commune. Mais cela ne fait sans doute pas de tort de rafraîchir les mémoires sur ces déchets spécifiques.

Aérosols, ampoules, ampoules-tl et led, extincteurs, produits d'entretien, peinture, ... Ces petits déchets chimiques sont nocifs pour la nature et peuvent être dangereux pour les personnes qui sont en contact avec eux. C'est pour cette raison qu'ils doivent être traités de manière spécifique et manipulés par du personnel spécialement formé.

Points de collecte

Jette dispose de 3 points de collecte publics pour petits déchets chimiques situés place Cardinal Mercier, avenue Liebrecht et avenue Charles Woeste. Les dates auxquelles vous pouvez y déposer vos déchets varient chaque mois, mais vous les retrouvez chaque fois dans votre Jette Info. Les Jettois peuvent également déposer leurs petits déchets chimiques en quantités limitées au service communal des Plantations (avenue du Laerbeek, 120), les mardis, jeudis et samedis, de 9 à 12h.



Petits déchets chimiques

Vous trouverez la liste des produits considérés comme des petits déchets chimiques sur le site internet de Bruxelles Propreté et dans la brochure Proxy Chimik de l'agence régionale, que vous pouvez télécharger via www.jette.be (A votre service - Propreté et Environnement - Vos déchets). Vous y trouverez aussi comment emballer vos déchets pour les déposer aux points de collecte Proxy Chimik.

PROXY
CHIMIK

Proxy Chimik à Jette : février 2016

- Place Cardinal Mercier (commissariat de police), de 17h à 17h45 - 8 février 2016
- Avenue Woeste (Eglise Notre-Dame de Lourdes), de 18h à 18h45 - 22 février 2016
- Avenue Liebrecht (J.B. Moyens), de 14h à 14h45 - pas en février
- Service communal des Plantations (avenue du Laerbeek 120 - 02.478.22.99), pour les Jettois uniquement - tous les mardis, jeudis et samedis de 9 à 12h

19 mars 2016

Grande Fête de la Famille

La cinquième Fête de la Famille aura lieu le 19 mars 2016. Une multitude d'animations pour enfants de tous âges vous attend dans le domaine du Poelbosch. Les jeunes, leurs amis et leurs parents... Tous à la Fête de la Famille !

Suite à l'énorme succès des éditions précédentes, l'objectif de cette année est de célébrer encore plus toutes les familles et d'attirer encore plus de monde. Ainsi, le 19 mars, la commune de Jette dédie toute une après-midi aux (tout) jeunes et à leurs parents.

Activités pour tous les âges

Le programme de cette fête sera fait d'activités pour tous les âges : des chapiteaux, des châteaux gonflables, un podium avec des animations, la brigade canine de la police, de la magie, des ateliers de grimage, des stands de barbe à papa et popcorn, ainsi que d'autres animations à découvrir sur place... En outre, le parc de circulation sera ouvert au public ce jour-là : les enfants pourront se familiariser avec le code de la route sur des karts et vélos à leur taille. Enfin, des associations telles que La Ligue des Familles, l'ONE, Viasano, ... ont décidé de se joindre à l'événement. Tous les ingrédients sont donc réunis pour bien s'amuser.

Fête de la Famille

Le samedi 19 mars 2016, de 13h30 à 17h30

Domaine du Poelbos - avenue du Laerbeek, 110

Entrée gratuite

Plus d'infos dans le prochain Jette Info

Une initiative de l'échevin de la Famille et de la Petite Enfance Paul Leroy



Nouvelle initiative

Courir ensemble pour une meilleure condition

Jette s'affiliera prochainement à la plateforme 'Je cours pour ma forme' afin de stimuler les Jettois à courir ensemble pour améliorer leur condition physique.

Vous n'êtes pas vraiment sportif, mais souhaitez travailler votre condition ? Vous voulez retrouver la ligne ? Si vous avez plus de 12 ans, le programme 'Je cours pour ma forme' est fait pour vous.

Le coup d'envoi de la première session sera donné le jeudi 3 mars, à Jette. Les participants courront ensuite ensemble durant tout un trimestre, chaque jeudi à 19h. Trois sessions de trois mois sont prévues en 2016, menées par un accompagnateur professionnel. Après douze se-

maines, vous serez capable de courir la distance fixée préalablement à la session.

Inscription : www.jette.be

Plus d'infos sur le projet :

www.jecourspourmaforme.com

Programme 'Je cours pour ma forme'

Dès le jeudi 3 mars 2016

Chaque jeudi à 19h

Rendez-vous :

Parc Roi Baudouin - Square J. Lorge



Avec le soutien de l'échevin des Sports Benoît Gosselin

Au rayon bio

Nouveau magasin bio à Jette

Le dimanche, vous pouviez déjà profiter du marché bio au Rayon Vert. Le 6 janvier, c'est un nouveau magasin bio qui a ouvert ses portes au même endroit : 'Au rayon bio'. Vous pouvez y faire des achats bénéfiques pour votre santé et la planète, sans vous ruiner.

Le Rayon Vert est un lieu unique à Jette, un lieu où s'allient culture, rencontres et développement durable. Vous pouvez donc y profiter aussi bien d'activités culturelles que de produits bio.

100% bio

Dorénavant, c'est donc un véritable magasin bio qui vous accueille au Rayon Vert. Du mercredi au dimanche, vous pouvez y découvrir des centaines de produits 100% bio à prix abordables.

Les produits bio répondent à 3 principes simples : pas de pesticides ni d'herbicides de syn-



fromage, vin, ... Mais le magasin bio s'engage également à d'autres niveaux. Ainsi, les organisateurs privilégient les cultures locales, si possible de Belgique ou des pays limitrophes, ils veillent au respect du commerce équitable et promeuvent autant que possible les produits de saison.

Enfin, plus qu'un endroit pour faire ses courses, 'Au rayon bio' est aussi un lieu de détente, un lieu de vie. Manger un morceau sur le pouce à midi, boire un café avec son journal ou son ordinateur portable, prendre un apéro entre copains en fin de journée, tout cela est désormais possible 'Au rayon bio'.

Assurément un endroit à découvrir ! N'hésitez pas à y faire un saut.

“ DES CENTAINES DE PRODUITS
100% BIO, À PRIX ABORDABLES ”

thèse, pas de fertilisants de synthèse ni de boues d'épuration et pas de semences issues d'OGM. En résumé, c'est bon pour la santé et bon pour l'en-

vironnement. Mais le bio, c'est aussi une façon de soutenir des producteurs qui osent se lancer dans d'autres modes de production que ceux imposés par les géants agroalimentaires.

'Au rayon bio' offre une panoplie de produits bio : fruits et légumes frais, pain, céréales, huiles,

'Au rayon bio'

Magasin bio

Rue Gustave Van Huynegem, 32

Du mercredi au vendredi : 10-19h

Samedi et dimanche : 9-16h

Plus d'info :

www.aurayonbio.be

15 et 16 mars 2016

Bourse aux vêtements

Vous voulez renouveler votre tenue ou vous avez des vêtements que vous ne portez plus? Participez à la bourse aux vêtements d'été, de sport (0 à 16 ans), de grosse et matériel de puériculture, organisée par



la Ligue des Familles le 15 et le 16 mars 2016.

Les membres en ordre de cotisation ont droit à 2 rendez-vous soit 40 pièces et les non membres à 1 rendez-vous et 20 pièces.

Avant de téléphoner et afin de gagner du temps lors de la prise des rendez-vous, choisissez le jour et la tranche horaire qui vous conviennent et le nombre de rendez-vous qu'il vous faut avant de téléphoner.

Bourse aux vêtements

Le 15 et le 16 mars 2016

Salle communale des Fêtes

Place Cardinal Mercier, 10 (1^{er} étage)

Parking aisé derrière la gare

Dépôt le 14 et le 15 mars

(uniquement sur rendez-vous)

Plus d'infos :

ldf.jette@gmx.com

Dépôt :

- le lundi 14 mars de 15h à 19h et le mardi 15 de 9h à 17h
- uniquement sur rendez-vous
- les rendez-vous se prennent les lundi 7 et mardi 8 mars en téléphonant à Mme Declerck au 0477.35.10.14 entre 19h et 20h (numéro accessible uniquement à ces moments-là)
- Tout doit être propre, repassé, à la mode et de saison

Vente :

- le mardi 15 de 19h à 21h et le mercredi 16 de 9h à 15h

Reprise des invendus :

- le mercredi 16 mars de 19h à 20h
- A l'issue de la bourse, l'argent de la vente et les invendus non récupérés seront offerts à une œuvre de bienfaisance.

La place du Miroir présente ...

Dans le cadre de notre série sur les commerçants de la place Reine Astrid et alentours, nous avons rendu visite ce mois-ci aux bijoutiers, quatre au total ! Voilà de quoi vous orienter si vous comptez vous mettre prochainement en quête d'un cadeau de Saint-Valentin...

Venizi, parce que chacun mérite le luxe

Milieu des années '80, le Français Hervé Gaucherot ouvre à Bruxelles une petite boutique de bijoux fantaisie à prix démocratique. L'initiative grandit jusqu'à devenir une chaîne qui, en 2010, compte déjà 50 magasins en Belgique seulement. Cette même année, Gaucherot vend ses magasins et, dès ce moment-là, la machine bien huilée commence à péricliter... Jusqu'à ce que le fondateur décide de racheter à nouveau les boutiques et sauve ainsi du déclin l'œuvre de sa vie. Voilà dans les grandes lignes l'histoire de Venizi, présent également à Jette depuis quelques années et dont Efy Antzoulas assure le bon fonctionnement. "Je suis là depuis le lancement du magasin sur la place Reine Astrid, mais cela fait 9 ans au total que je travaille pour Venizi", explique avec enthousiasme la gérante. "La plupart du temps, je suis toute seule au magasin, mais lors des périodes chargées, comme par exemple durant les soldes, je reçois l'assistance d'un collègue."

Le fait qu'à un jet de pierre de Venizi se trou-



vent trois autres bijouteries ne pose pas de problème pour Efy Antzoulas : "En fait ce ne sont pas du tout des concurrents, parce qu'ils vendent principalement des bijoux d'une gamme de prix plus élevée. Quelqu'un qui cherche une bague en or massif sait qu'il n'est pas à la bonne adresse ici." Pourtant, les bijoux de Venizi exhalent tous le luxe : boucles d'oreilles, chaînes, bracelets en argent massif, en acier ou plaqués or, ainsi que des colliers de perles de Majorque, le tout à prix démocratique et pour tous les âges, ce qui consti-

tue l'argument commercial de l'enseigne.

Le nom 'Venizi' renvoie d'ailleurs à la ville italienne où, durant la Renaissance, pauvres et riches exhibaient leurs plus luxueux bijoux - authentiques ou non - pour les festivités du carnaval.

La responsable de cette bijouterie jettoise insiste sur le fait que les bijoux ne sont pas qu'une affaire de femmes en attirant l'attention sur la large collection pour hommes de Venizi. "Les hommes trouveront à coup sûr de quoi satisfaire leurs goûts en matière de bagues ou de montres", raconte-t-elle. "Les bracelets pour hommes, le plus souvent avec une touche de cuir, sont également à la mode de nos jours". Pour finir, Efy Antzoulas attire encore notre attention sur une clientèle particulière qui ne jure que par Venizi pour une raison bien spécifique : "Nos bijoux sont un cadeau du ciel pour les personnes qui sont allergiques au nickel - et cela arrive plus souvent qu'on ne le pense. Nos produits ne contiennent aucune trace de ce métal. En plus des prix abordables, ces personnes ont donc une raison supplémentaire de choisir Venizi", conclut-elle.

Place Reine Astrid, 3

Ouvert du lu > sa de 10h à 18h30

Or Fée, les bijoux convoquent les émotions

Or Fée est la bijouterie la plus ancienne de la place Reine Astrid. Dans cette petite boutique, où règne une ambiance de boudoir parisien, un petit escalier en colimaçon nous mène à l'atelier où la gérante Yanique Deforge et son mari nous réservent un accueil chaleureux. "J'ai toujours été créative", commence notre hôtesse. "Grâce à la décoration d'intérieur, je suis entrée en contact avec le monde des bijoux et, vu que mon mari est diamantaire de formation, nous avons décidé il y a 7 ans de nous associer et d'ouvrir ensemble une bijouterie". Etant donné qu'ils souhaitent se concentrer principalement sur l'aspect créatif du métier, les époux ont confié les activités du magasin à deux vendeuses qui accueillent et conseillent les clients. "La recherche des bons créateurs avec lesquels nous voulons nous lancer absorbe déjà pas mal de notre temps", raconte Yanique Deforge. "Cela nous entraîne dans de nombreux salons où nous rencontrons des gens des quatre

coins du monde." Or Fée travaille actuellement avec une trentaine de créateurs d'Europe et même d'Amérique du Nord et du Sud. "Nous sommes continuellement à la recherche d'originalité et d'exclusivité, à la recherche du bijou qui fera la différence. Mais c'est une quête qui apporte beaucoup de satisfaction et qui nous donne une dose d'adrénaline à chaque nouvelle découverte." Et ce sont justement ces découvertes parmi des milliers que la bijoutière passionnée d'Or Fée veut proposer à ses clients - ici principalement des clientes. "Chaque bijou est une émotion que je veux partager avec elles", précise-t-elle.

Dans cette bijouterie, vous pouvez aussi vous procurer des bijoux ou des montres qui sont liés à différentes marques comme Armani, Hugo Boss, Michael Kors, etc. Cela ne représente cependant qu'une partie de la gamme constituée principalement de bijoux dont l'aspect créatif saute immédiatement aux yeux. Mais vous vous demandez peut-être quels sont les matériaux utilisés par Or Fée. Pour commencer, pas d'or massif, mais bien de l'argent et de l'argent doré. "Chez nous, la valeur réside plus dans le projet artistique que dans les matériaux utilisés", ex-



plique la femme de la maison. Des bijoux fantaisie, mais dans une gamme haut niveau, voire 'hors catégorie', cela résume bien le positionnement d'Or Fée. "Tout comme il existe la haute couture, on pourrait dire que nous vendons de la 'haute bijouterie'", conclut avec conviction la patronne Yanique Deforge.

Place Reine Astrid, 10

Ouvert du ma > sa de 10h à 18h30 et le di de 10 à 14h, fermé le lu

Atelier Dehaeseleer, la maîtrise de tout

Le nom de cette bijouterie laisse déjà présager que l'accent n'est pas directement mis sur la vente de bijoux. L'Atelier Dehaeseleer est en effet avant tout un fabricant et un réparateur de bijoux. Les époux Dehaeseleer et leur fils tiennent le magasin de l'avenue de Jette depuis presque deux ans. Une affaire familiale donc, dont les représentants masculins - le père Serge et son fils Maxime - sont respectivement formés aux métiers de fondeur et de sertisseur.

Deux professionnels par excellence qui transforment avec passion et dévouement - le fils depuis 10 ans et le père depuis plus de 30 ans - les pierres et les métaux précieux en somptueux bijoux. Ils travaillent non seulement pour leurs propres clients, mais aussi pour une dizaine de collègues bijoutiers. Fait non négligeable et qui mérite d'être signalé : l'Atelier Dehaeseleer est inscrit au Registre de la Garantie de la Monnaie Royale de Belgique. "C'est une obligation officielle", raconte Serge Dehaeseleer. Il ajoute que les fabricants doivent également faire enregistrer un 'poinçon de



maître' auprès de cette même instance. "Notre poinçon représente un œil à côté duquel sont reprises les initiales de mon fils et de moi-même", explique le père. "C'est une sorte de signature qui est apposée discrètement sur tous les bijoux en or ou en argent que nous fabriquons nous-mêmes. Cela permet au client d'avoir la certitude qu'il s'agit effectivement d'un métal précieux."

L'Atelier Dehaeseleer ne vend pas seulement des bijoux. Il rachète également des diamants, de l'or et autres métaux précieux. Et ceux qui le souhaitent

peuvent faire transformer leurs bijoux en une ou plusieurs nouvelles créations. "Récemment, une dame est venue pour faire poser un nouveau saphir sur sa bague, parce qu'elle n'aimait plus la couleur et l'éclat de la pierre d'origine", prend pour exemple Serge Dehaeseleer. "Ou cette autre dame qui nous a demandé de réaliser quatre bagues, deux pour elle et deux pour ses filles, à partir de son collier en diamants. L'or utilisé pour les bagues a même pu être payé grâce à ce que nous avons payé pour les diamants qui n'ont pas été utilisés pour les bagues."

Une chose encore pour ceux qui voudraient s'assurer que le bijou transformé contiendra bien la pierre précieuse et/ou le métal d'origine. Vous pouvez dormir sur vos deux oreilles car tout est testé devant les yeux des clients : les pierres avec un testeur spécial et les métaux de manière plus artisanale. "Je frotte par exemple légèrement cette bague en or contre cette pierre de touche", explique patiemment Serge Dehaeseleer. "Grâce à la réaction chimique déclenchée par certains acides sur la trace laissée sur la pierre, je peux définir la pureté du métal. Magique, non ?", conclut-il une étincelle dans le regard...

Avenue de Jette, 280

Ouvert du ma > sa de 10 à 18h, ferme le di et lu

Exclusivité à l'honneur chez Niva's

Il y a dix ans, Yusuf Baskin posait les yeux sur cet immeuble de la rue Léon Theodor, tout près de la place Reine Astrid, où il gère aujourd'hui la bijouterie Niva's. Lorsque le bâtiment se libère, il y effectue des travaux durant plusieurs mois pour l'aménager totalement selon ses goûts et ses besoins. Et le résultat est concluant ! Non seulement la façade attire joliment l'œil, mais l'intérieur est lui aussi savamment pensé. L'espace magasin se prolonge ainsi directement sur un magnifique coin salon. "J'ai trouvé l'idée de ce salon VIP, comme je l'appelle, dans une bijouterie très exclusive où j'ai travaillé à l'étranger durant six ans et qui recevait fréquemment la jet set allemande et russe", raconte le sympathique gérant. "Je trouve que les clients doivent pouvoir choisir un bijou ou expliquer ce qu'ils souhaitent sans être dérangés. Et où cela se fait-il mieux que dans un siège confortable, avec une tasse de café ou un verre de champagne à portée de main !"

Mais il n'y a pas que le traitement des clients qui est exclusif chez Niva's. La large gamme est



éblouissante d'éclat : bijoux en argent et en 18 carats - avec ou sans diamants ou autres pierres précieuses - de collections renommées ou de fabrication propre, pour tous les budgets et chacun de qualité supérieure. On y trouve aussi des montres de toutes les tailles et de tous les calibres, de marques en tous genres.

S'il est un marché de niche que Niva's gère comme personne, c'est celui des fiancés qui sont à la recherche de l'alliance de leurs rêves pour sceller leur amour. Ils peuvent venir chez le bijou-

tier avec une demande personnelle ou pour choisir une bague parmi la collection existante de Niva's ou d'un autre créateur.

Niva's dispose aussi d'un atelier où un technicien s'occupe de l'entretien et de la réparation des bijoux, montres et horloges. Dans le magasin, ce sont Yusuf Baskin lui-même et sa ravissante vendeuse Morgane qui s'occupent du service. "En plus de la qualité, Niva's se soucie aussi de la beauté, une qualité que Morgane incarne comme peu d'autres", confie son patron avec un clin d'œil. "Cela fait maintenant trois ans qu'elle fait partie de l'équipe et je l'implique de plus en plus dans toutes les activités annexes à la vente." En guise de conclusion, le gérant de la bijouterie Niva's nous accorde encore un coup d'œil dans sa boule de cristal : "Qui sait... peut-être que Morgane gèrera seule le magasin d'ici quelques années et je pourrai alors me concentrer sur une deuxième bijouterie", rêve-t-il. "Il n'est pas défendu de penser à l'avenir et, de plus, je suis quelqu'un qui ne tient pas en place".

Rue Léon Theodor, 5

Ouvert du ma > sa de 10h à 18h30 et le lu de 13h à 18h30, fermé le di

Des cours de langue en ligne ?

Avec Brulingua, tout est possible !

Brulingua est un projet qui a pour objectif d'aider les chercheurs d'emploi bruxellois à apprendre gratuitement une autre langue via internet.

A découvrir le mercredi 17 février, lors d'une des séances d'information organisées en collaboration avec les partenaires de la Maison de l'Emploi de Jette.

A Bruxelles, la plupart des emplois nécessitent de bonnes connaissances linguistiques. Apprendre une deuxième langue, c'est donc doubler vos chances de décrocher un emploi. Grâce à Brulingua, les chercheurs d'emploi inscrits chez Actiris peuvent apprendre jusqu'à 4 langues, quel que soit leur niveau : néerlandais, français, anglais et allemand. La plateforme est accessible à partir de n'importe quel ordinateur connecté à internet. Une fois inscrit, l'utilisateur peut travailler librement de chez lui, débiter l'apprentissage d'une langue ou approfondir sa connaissance.

Découvrez Brulingua à Jette

Vous êtes chercheur d'emploi ? Vous êtes inscrit chez Actiris ? Vous habitez Bruxelles ? Alors venez vous renseigner le 17 février 2016 pour découvrir cette plateforme de cours en ligne, lors d'une des séances d'information de Brulingua.



Ces sessions auront lieu à 9h30 (français) et à 11h (bilingue). Vous pouvez vous inscrire via le site www.brulingua.be en cliquant sur l'onglet 'Le Tour'. Un formateur vous présentera le contenu de ces cours de langue, vous expliquera comment naviguer à travers la plateforme et vous fournira

de précieux conseils techniques et pédagogiques. Il répondra bien sûr à toutes vos questions et vous invitera à vous inscrire directement à Brulingua si vous le souhaitez, sur présentation de votre numéro de dossier Actiris.

Bonne chance ! Veel succes ! Good luck !
Viel Glück !

Plus d'infos :

www.brulingua.be

Séance de présentation de la plateforme Brulingua

Mercredi 17 février 2016 à 9h30 (FR) et 11h (FR+NL)

Administration communale de Jette

Salle polyvalente

Rue Léon Theodor, 108 (1^{er} étage)

Inscriptions :

www.brulingua.be - onglet 'Le Tour'

Une initiative d'Actiris avec le soutien de l'échevin de l'Emploi Jean-Louis Pirotin

Nouveaux commerces à Jette

Chaque mois, nous vous présentons les nouveaux commerces qui ont ouvert leurs portes à Jette. Même s'il n'est pas nouveau, le restaurant Delvaux change de chef et d'équipe. Et la nouvelle librairie Mot Passant vous accueille dans un chouette espace, avec possibilité de boire un verre ou manger un bout ! Vous avez ouvert un magasin ou déménagé à Jette ? Faites-le-nous savoir en nous écrivant à communication@jette.irisnet.be.

► Mot Passant

Librairie

Avenue de Jette, 300

Ouvert du lundi au samedi, de 10 à 19h (le jeudi jusqu'à 21h) et le samedi de 9 à 18h.

02.311.45.44 - www.motpassant.be

► Delvaux

Restaurant

Rue Léon Theodor, 67

Fermé le dimanche soir et le lundi

02.425.00.38 - www.restaurant-delvaux.be

Ciné-citoyen : Bureau de chômage

Les procédures de contrôle à la loupe

Le documentaire Bureau de chômage se penche sur les procédures de contrôle des chômeurs par ceux que l'on appelle les 'facilitateurs'. Une œuvre particulière à découvrir, le jeudi 3 mars, au Centre culturel, dans le cadre du cycle 'Ciné-citoyen'.

Avec ce film réalisé en 2015, les anthropologues Anne Schiltz et Charlotte Grégoire ont eu envie de montrer la complexité de l'être l'humain en recherchant 'tout ce qui n'est pas banal dans la banalité'. Pour cela, elles ont investi le siège régional de l'Onem à Charleroi, afin de mettre en évidence 'le fossé qui existe entre le système, la procédure incarnée par les facilitateurs et les situations singulières de chaque chômeur'. Dans ce documentaire se situant à contre courant de l'image cliché qui colle parfois aux chômeurs, elles montrent le quotidien d'hommes et de femmes qui se retrouvent démunis face à un marché de l'emploi saturé et des fac-

tures à payer. Il ressort de ce huis-clos une interrogation profonde sur la bureaucratie et les possibilités d'action personnelle.

A l'issue de la projection, des collaborateurs de la Maison de l'Emploi se tiendront à la disposition du public pour répondre aux interrogations ou remarques éventuelles.

Jeudi 3 mars à 19h (durée 75 minutes)

Centre Armillaire

Entrée : 3 €

Infos et réservations :

info@ccjette.be - 02.426.64.39

Avec le soutien de l'échevin de l'Emploi Jean-Louis Pirotin

Début des travaux de la maison de jeunes

De Branding attend impatiemment son nouveau siège

Les travaux de construction d'un nouvel abri pour De Branding ont commencé début janvier. Après un calvaire de plus de 10 ans, la maison néerlandophone de jeunes disposera enfin, dans un avenir proche, de son propre toit.

L'histoire des vagabondages de De Branding commence en 2005, lorsque la maison de jeunes doit déménager vers Laeken. Dans les années qui suivent, les jeunes s'installent successivement dans les locaux de la maison de jeunes Tongeluk à Ganshoren, au GC Essegem et dans l'ancien café Barapaat sur la place Cardinal Mercier, qu'ils doivent quitter en 2013. Finalement, ils trouvent refuge dans une 'maison de jeunes mobile', une camionnette aménagée, mais leurs activités sont mises en veille.

Nouvel élan

L'an passé, grâce au soutien de la commune de Jette et de la VGC, mais surtout grâce à l'appui du Jettois Sven Gatz, ministre de la Jeunesse au parlement flamand, la situation s'est enfin débloquée.

La maison de jeunes De Branding s'installera donc, fin de cette année ou début de l'année prochaine, dans le nouveau bâtiment près de la gare, sur la place Cardinal Mercier. Les jeunes investiront principalement le rez-de-chaussée. Le pre-



Avec le soutien des échevins Brigitte Gooris et Bernard Van Nuffel

© OSK-AR

mier étage accueillera un espace polyvalent que les associations jettoises, francophones ou néerlandophones, pourront utiliser contre un prix démocratique. La construction de la nouvelle maison

de jeunes donne donc un bon coup de pouce aux jeunes néerlandophones de la commune, mais c'est aussi une bonne nouvelle pour la vie associative jettoise dans son ensemble.

Recherche d'animateurs(-trices)

pour Kids' Holidays Jette !

Un chouette job pour les vacances

Tu as plus de 17 ans, tu as de l'expérience dans l'animation ou un brevet de moniteur(-trice) et tu cherches une manière sympa de gagner de l'argent pendant les vacances ? Alors tu as peut-être le profil requis pour être animateur(-trice) à la plaine de vacances Kids' Holidays Jette.

La plaine de jeux Kids' Holidays donne chaque année l'occasion à des centaines d'enfants de 3 à 12 ans de profiter de vacances inoubliables. Dans le cadre verdoyant du domaine du Poelbos, ils ont l'occasion de batifoler, de bricoler, de s'amuser, ... Mais ils ont évidemment besoin d'un encadrement adéquat. C'est pourquoi la commune de Jette fait appel chaque année à des animateurs

et animatrices afin qu'ils veillent au bon déroulement de la plaine de vacances. Si tu as plus de 17 ans, si tu as de l'expérience en tant que moniteur(-trice) ou si tu possèdes un brevet, n'hésite pas à poser ta candidature. C'est l'occasion idéale de décrocher un job de vacances intéressant et bien rémunéré. Kids' Holidays a lieu durant les vacances de Pâques, du 29 mars 8 avril, et durant les grandes vacances, du 4 juillet au 19 août (3 périodes de 8 à 14 jours).

Bonne rémunération et cadre agréable

La commune offre une rémunération intéressante, le repas de midi (soupe et sandwich) et un goûter. Les animateurs(-trices) travaillent en

outre dans un cadre verdoyant, à deux pas du Parc Roi Baudouin.

Salaires :

- Animateur(-trice) - enseignant ou breveté : 13 €/heure
- Animateur(-trice) (non-breveté) avec un an d'expérience à Kids' Holidays : 11 €/heure
- Animateur(-trice) (non-breveté) : 10 €/h

Intéressé ?

Inscris-toi via le site internet de la commune www.jette.be

STAGES

Les vacances de printemps approchent et les journées plus longues donnent des envies de bougeotte à vos enfants. Voilà de donc de quoi leur permettre de se défouler !

Pluridisciplinaire

Soyez Stages

Stages de 4 et 5 jours pour les enfants et ados de 4 à 16 ans : baby sport, cyclo, basket, tennis, football, arts martiaux, physix, natation, baby artiste, danse, BD, cinéma, cuisine, langues, ...



Du 29 mars au 1^{er} avril et du 4 au 8 avril 2016
De 9 à 16h (accueil gratuit apd 8h et jusqu'à 17h30)

Prix : apd 50 €

Infos et inscriptions :

0474.95.07.33 - www.soyezstages.be

Athénée Royal de Jette - av. O. Warland, 32

Cuisine

Le Rayon Vert

Stage de 4 jours pour les enfants de 8 à 12 ans. Florence Higuët les initie de manière ludique aux techniques de base de la cuisine et à la dégustation de nouvelles saveurs. Prévoir un conditionnement hermétique et un tablier.



Du 29 mars au 1^{er} avril 2016
De 9 à 17h (garderie de 8 à 9h et de 17 à 18h)

Prix : 150 €/semaine

Inscriptions :

lerayonvert@skynet.be - 02.420.21.26

Le Rayon Vert - rue G. Van Huynegem, 32

Sportif

RSD Jette

Stage de perfectionnement en football pour les jeunes de 7 à 14 ans.



Du 4 au 8 avril 2016
De 9 à 16h30 (prise en charge dès 8h)

Prix : 115 € (collations, dîners et boissons compris)

Inscriptions et infos :

Michel Arnoldi - 0495.71.26.57

www.rsd-jette.be

RSD Jette - av. de l'Exposition, 257 (Stade)

Pluridisciplinaire

Centre de formation sportive asbl

Stages de 4 et 5 jours pour les petits dès 2 ans et demi et les grands jusqu'à 16 ans : découverte, sport, création artistique, activités fun, danse, ...



Du 29 mars au 1^{er} avril et du 4 au 8 avril 2016
De 9 à 16h (garderie apd 8h et jusqu'à 18h : 10 €/enfant)

Prix : de 95 à 185 € (réductions pour les Jettois)

Infos et inscriptions :

www.lecfs.be ou 02.420.53.02

Collège Saint-Pierre - chalet du Tennis - école Florair - école Jacques Brel

Artistique

Muriel Orange

Stage de 4 jours pour les enfants de 5 à 8 ans sur le thème de la couleur. Au programme : création d'un livre illustré, cuisine, sculpture, ombres chinoises, jeux de mots rigolos, boîtes folles, ...



Du 29 mars au 1^{er} avril 2016
De 9 à 16h (garderie apd 8h et jusqu'à 17h)

Prix : 110 € (collations et garderie comprises)

Infos et inscriptions : contact@murielorange.be

www.murielorange.com

Atelier de Muriel Orange - rue Léopold 1^{er}, 286

Nature

Ferme pour enfants de Jette

Stages de 4 et 5 jours de découverte nature pour les enfants de 7 à 9 ans et de 10 à 12 ans (1^{ère} semaine) et de 4 à 6 ans (2^{ème} semaine).



Du 29 mars au 1^{er} avril et du 4 au 8 avril 2016
De 9 à 16h (garderie : 1,5 €/matin - 2 €/soir)

Infos et inscriptions :

<http://fermepourenfantsjette.be>

Ferme pour enfants - Petite rue Ste-Anne, 172

Céramique

Kylna Art Gallery

Deux stages de 3 jours de poterie et céramique pour enfants, ados et adultes (entre 4 et 6 ans, les enfants doivent être accompagnés).



Les 30, 31 mars et 1^{er} avril & 6, 7 et 8 avril 2016
De 10 à 15h (prévoir un pique-nique)

Prix : 145 € (matériel et cuisson compris)

Infos et inscriptions : 02.420.71.60

kylna.art.gallery@hotmail.com

Kylna Art Gallery - chaussée de Jette, 594

Artistique

Atelier 34zéro Muzeum

Stage d'éveil à la sculpture pour les enfants de 6 à 12 ans. Accompagnés d'artistes professionnels, ils découvriront l'art contemporain.



Du 4 au 8 avril 2016
De 9 à 16h (garderie apd 8h et jusqu'à 17h30 : 2€/h)

Prix : 100 € (matériaux et assurance compris)

Infos et inscriptions : enfants@atelier34zero.be

Atelier 34zéro - drève de Rivieren, 340

Céramique

Betty Moerenhoudt

Stage mixte de 2 jours : tournage pour les enfants dès 9 ans et modelage pour les ados et adultes.



Les 7 et 8 avril 2016, de 9h30 à 16h

Prix : 105 € pour le modelage/120 € ou 130 € pour le tournage

Infos et inscriptions :

02.427.17.23 (acompte de 50 % à l'inscription)

Atelier Betty Moerenhoudt - rue H. Werrie, 41

Multisports

Centre d'Arts Martiaux Jettois

Différents stages de multisports, arts martiaux, karaté, self-défense, psychomotricité, promenades et sports d'extérieur pour les 3 à 12 ans.



Du 29 mars au 1^{er} avril et du 4 au 8 avril 2016
De 9 à 16h (garderie jusqu'à 17h30 : 2 €/jour)

Prix : 60 €/70 € (réduction de 10 € pour le 2^{ème} enfant)

Infos et inscriptions :

www.camj.be - 02.426.79.63 - 0475.56.19.48

Centre d'Arts Martiaux Jettois - rue Tilmont, 86

Théâtre

Centre culturel

Stages de théâtre pour les enfants de 4 à 12 ans. Les plus jeunes (4-6 ans) embarqueront pour des 'Contes au pays des rêves' et les plus grands (7-12 ans) lanceront le 'Conte à rebours !!!'.



Du 4 au 8 avril 2016
De 9 à 16h (garderie gratuite apd 8h et jusqu'à 18h, sauf le vendredi)

Prix : 95 € (2 enfants : 180 € - 3 enfants : 225 €)

Infos et inscriptions :

cfarin@ccjette.be - 02.423.20.31

Centre Armillaire - Bd de Smet de Naeyer, 145

Kid's Holidays Jette

Une plaine de jeux plutôt cool

Le service communal Jeunesse et Sports organise la plaine de vacances Kids' Holidays Jette pendant les vacances de Pâques et d'été, pour les enfants de 3 ans à 12 ans. Dans le cadre vert du domaine du Poelbos, vos enfants sont encadrés par des animateurs brevetés ou expérimentés et participent à des activités adaptées à leur âge : ateliers créatifs, sport, natation, mini-golf, visites culturelles, ...



Du 29 mars au 1^{er} avril et du 4 au 8 avril 2016
Prix 4 jours : 72 € (36 € pour les Jettois)

Prix 5 jours : 90 € (45 € pour les Jettois)

De 7h30 à 17h30 (soupe et goûter compris - apporter son pique-nique)

Infos et inscriptions :

02.423.12.47 - www.jette.be

Domaine du Poelbos - av. du Laerbeek, 110

12 et 13 février 2016

Les 24 heures de Picorchamps A la chasse au record

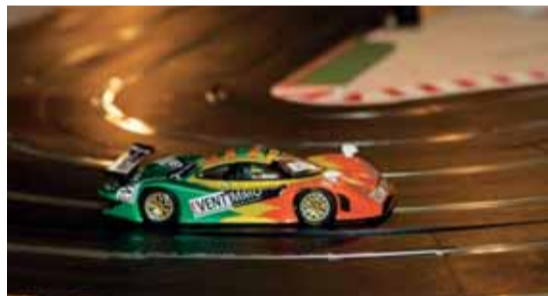
La 35^{ème} édition des 24 heures de Picorchamps se déroulera les vendredi 12 et samedi 13 février 2016, de 17h à 17h, au Collège Saint-Pierre de Jette. Huit équipes tenteront de battre le record du nombre de km (245 !). Le mercredi 10 février, le circuit sera ouvert à tous.



Huit petits bolides participeront à cette course d'endurance, durant ces 24h dans une ambiance de feu. Il s'agira de voitures de type Porsche, qui s'affronteront sur les 8 pistes longues de 60 mètres. Les quelque 120 pilotes et mécaniciens, répartis entre 8 équipes, donneront leur maximum pour battre le record de distance établi lors du 30^{ème} anniversaire de la course. Mais gare aux excès de vitesse : les sorties de route seront dûment sanctionnées par les contrôleurs...

1.500 spectateurs

Tout est prévu durant ces 24 heures pour accueillir les quelque 1.500 spectateurs attendus : sonorisation, affichage permanent des résultats sur grand écran, salle d'animations pour enfants, restauration, bar, jeux-concours, ...



Pour agrémenter cette course originale, les organisateurs apporteront cette année une attention toute particulière au village d'animations pour enfants avec de nombreuses animations et spectacles organisés par les scouts des 26^{ème} et 9^{ème} unités : château gonflable, jeux en bois, stand de peinture, spéléobox, clown et magicien, grimage, ... De plus, semaine de carnaval oblige, un

concours de déguisement sera organisé pour tous les enfants avec défilé et remise de prix le samedi après-midi.

Open course

Envie de tester votre talent de pilote ? Le circuit utilisé pour les 24 heures de Picorchamps sera ouvert le mercredi 10 février, de 14 à 18h, à tous les petits et plus grands qui désirent tester librement le circuit. Une 'Open course' aura également lieu ce même jour de 19 à 23h.

Entrée :

5 euros

Gratuit pour les enfants en-dessous de 8 ans

Accès :

Trams 19-51

Bus 49-88

Train Gare de Jette



Plus d'infos :

www.picorchamps.be - Facebook

Les 24 heures de Picorchamps

12 et 13 février 2016 - de 17 à 17h

Collège Saint-Pierre de Jette

Boulevard de Smet de Naeyer, 229

Le service des Seniors vous propose ...

Mardi 23 février 2016 Repas-spectacle dans le Nord de la France 'Very Martine !'



Au départ de Jette, vous atteindrez le Grand Cabaret vers 12h et profiterez d'un spectacle détonnant autour d'un menu de qualité. La revue 'Very Martine !', c'est la revue du futur : effets d'optique, danseuses déchaînées, plumes, rires, surprises, technologie d'avant-garde. Vous prenez le chemin de retour vers Jette à 17h.

Repas-spectacle - 'Very Martine !'

Mardi 23 février 2016

Prix : 90 €

(transport, spectacle, repas et boissons compris)

Rendez-vous : à 9h15 place Cardinal Mercier (départ vers 9h30 - retour à Jette à 17h)

Jeudi 10 mars 2016 Cin'Ainés : 'Je vous trouve très beau'



Aymé Pigrenet (Michel Blanc), un agriculteur grincheux de la Drôme, vient de perdre son épouse. Il cherche une nouvelle femme de toute urgence pour l'aider dans ses tâches. Une agence matrimoniale lui fait rencontrer une Roumaine prête à tout pour quitter sa misère. Il va malgré lui plonger Elena dans la mélancolie et la nostalgie de son pays. Les efforts d'Elena pour le séduire sont vains et le couple ne semble avoir aucun avenir...

'Je vous trouve très beau'

Jeudi 10 mars 2016

Prix : 3 €

Rendez-vous : à 13h45 devant le Centre Armillaire - bd de Smet de Naeyer, 145

Jeudi 17 mars 2016 Excursion à Blegny- Mine et croisière sur la Meuse



Votre journée commence à 10h, à Blegny-Mine, avec une visite du charbonnage et des galeries de la mine. A midi, vous prendrez la direction de Visé pour embarquer sur le bateau 'Le Pays de Liège' et profiterez d'un menu du terroir servi à bord (entrée, plat, dessert, boissons non comprises). Vous disposerez ensuite d'un peu de temps libre au centre de Liège et reprendrez la route vers Jette à 16h30.

Excursion à Blegny-Mine et croisière sur la Meuse

Jeudi 17 mars 2016

Prix : 45 € (transport, visite et menu compris - hors boissons)

Rendez-vous : à 8h place Cardinal Mercier

Pour toutes les activités, réservation par téléphone : Service des Seniors de Jette - Laura Cacciatore : 02.423.12.66

Noces jubilaires ou centenaire

Noces d'Or



M et Mme Marin-Delforge

Noces de Diamant



M et Mme Colla-Aglietti



Cela se fête !

Vous avez atteint ou dépassé l'âge magique de 100 ans ? Vous célébrez bientôt vos 50, 55, 60, 65, 70 ans (ou plus) de mariage ? Si vous le souhaitez, l'administration communale peut vous aider à faire de cet événement quelque chose de vraiment spécial en organisant pour vous une fête individuelle ou collective.

Il vous suffit d'en faire la demande six semaines avant la date de l'événement (trois mois dans le cas d'un centième anniversaire) à l'Officier de l'Etat civil (02.423.12.05) ou au service de l'Etat civil (Chaussée de Wemmel, 100 à 1090 Jette Tél : 02.423.12.71).

6 février 2016

Conférence 'Recherches archéologiques récentes au Comté de Jette et environs'

Vous êtes intéressé par l'histoire de votre commune ? Rendez-vous donc le 6 février à l'Abbaye de Dieleghem pour la conférence 'Recherches archéologiques récentes au Comté de Jette et environs', présentée par le Cercle d'histoire, d'archéologie et de folklore du Comté de Jette.

Les membres du Cercle du Comté de Jette s'impliquent depuis de nombreuses années pour faire des recherches et conserver la riche histoire de notre commune. Ces dernières années, dans le cadre de nouveaux projets de construction, des fouilles ont été menées en différents endroits de notre 'comté'.

Vestiges gallo-romains

Vous pourrez découvrir le résultat de ces recherches lors de la conférence du 6 février. Il sera



notamment question des fouilles archéologiques de la rue Tiebackx (crèche Harlekijntje, en face de l'Abbaye) et des premiers résultats des re-

cherches sur le site de Tour & Taxis (renforcement des digues d'un méandre jusque là inconnu de la Senne).

Les orateurs du jour seront Stephan Van Bellingen, qui donnera son exposé en néerlandais et en français, et Frieda Liétar (Fr), qui parlera de la grotte centenaire Notre-Dame de Lourdes à Jette.

'Recherches archéologiques récentes au Comté de Jette et environs'

Conférence gratuite

Cercle du Comté de Jette

6 février 2016 à 15h30

Abbaye de Dieleghem

Rue J. Tiebackx, 14

Jam'in Jette festival Recherche de bénévoles

La rumeur court depuis quelques mois que le Jam'in Jette Outdoor revient en force sur les vertes plaines du Parc de la Jeunesse de Jette... C'est en effet confirmé : après deux ans d'absence, le festival fêtera sa 6^{ème} édition, le samedi 14 mai 2016, de 11h à 02h.



Depuis plusieurs mois, les organisateurs travaillent d'arrache-pied pour faire de cette nouvelle édition une réussite. La programmation est déjà clôturée et s'annonce haute en couleurs. Envie de participer à cette belle aventure ? Inscrivez-vous comme bénévole !

Plus de 200 bénévoles

Etre bénévole au Jam'in Jette c'est participer à sa réalisation et à la concrétisation de son mes-

sage citoyen. C'est permettre à plus de 10.000 personnes de prendre part gratuitement à un festival pas comme les autres... Une magnifique journée riche en musique, en partages, en espoirs, en rencontres, en découvertes et en émotions positives. En outre, être bénévole, c'est découvrir l'envers du décor et vivre une chouette expérience. Vous avez envie de participer à la 6^{ème} édition de Jam'in Jette ? Les organisateurs sont à la recherche de bénévoles sérieux et motivés pour travailler derrière le bar avec l'équipe du Barm'in Jette, servir à manger aux restaurants du Miam'in Jette, donner un coup de main au Village des Enfants, servir les artistes et les bénévoles, ...

Intéressé ?

Contactez les organisateurs par mail :

jaminjettecrew@gmail.com

Plus d'infos sur le festival : www.jaminjette.be

L'Ange Gardien Ouverture aussi en soirée

A partir du lundi 29 février 2016, le restaurant social L'Ange Gardien ouvrira ses portes également du lundi au vendredi de 16 à 20h. Entre 16h et 17h30, ceux qui le souhaitent pourront venir passer un bon moment autour d'une petite boisson. Puis, entre 17h30 et 19h, les intéressés pourront profiter d'un repas du soir léger et complet au prix de 3 €. Des soupes, salades et dessert seront également disponibles séparément. Enfin, le restaurant préparera aussi des plats à emporter pour ceux qui le souhaitent.

Plus d'infos :

0498.21.51.08 - lajosvida@skynet.be

L'Ange Gardien

Avenue Secrétin, 11-13



Du 15 au 26 février 2016

Expo Guy Frenay à La Maison communale

Mi-février, vous pourrez découvrir les tableaux abstraits de l'artiste jettois Guy Frenay à La Maison communale.

Depuis son enfance, Guy Frenay aime les couleurs, colorier, dessiner. Mais ce n'est qu'à l'adolescence qu'il éprouve le besoin de s'exprimer. Fasciné par le rendu de la technique des maîtres anciens et la magie des coups de pinceaux dans les portraits, c'est pourtant sous l'influence de la découverte des peintres surréalistes qu'il produit ses premières toiles comme autodidacte.

Période de maturation

Plus tard, Guy Frenay s'inscrit à l'Académie pour des cours de dessin et peinture. Cette période d'apprentissage académique est aussi une période de maturation, de réflexion sur sa démarche et sur le sens de ses travaux. De figuratif, il évolue peu à peu vers une figuration abstraite, préoccupé par la perception de ses sentiments dans son environnement spatial.

Dans les années '80, l'artiste expose ses œuvres dans le cadre d'expositions collectives et personnelles. Il est aujourd'hui retraité, mais,



sous l'impulsion de ses proches, il a décidé de faire partager à nouveau ses réalisations et de les montrer aux regards extérieurs en espérant qu'ils y trouvent un petit peu d'eux-mêmes.

“ L'ARTISTE ABSTRAIT GUY FRENAY EST PRÉOCCUPÉ PAR LA PERCEPTION DE SES SENTIMENTS DANS SON ENVIRONNEMENT SPATIAL ”

Expo Guy Frenay

Du 15 au 26 février 2016

A La Maison communale

Chaussée de Wemmel, 100

Durant les heures d'ouvertures de l'administration

Avec le soutien de l'échevin de la Culture francophone Jean-Louis Pirottin

Du 13 au 21 février 2016

Expo Francis Liesen

Entre symbole et réalisme, Francis Liesen réalise des dessins en noir et blanc aux nuances multiples. Un théâtre d'ombres dans lequel l'humain, principalement la femme, tient le rôle principal. Ses œuvres sont à découvrir à l'Abbaye de Dieleghem du 13 au 21 février.

Né à Schaerbeek le 9 juillet 1946, Francis Liesen a suivi ses études à l'Académie des Beaux-Arts de Saint-Josse-ten-Noode. Le dessinateur fait aujourd'hui partie de ces artistes qui poussent le noir et le blanc jusque dans leurs derniers retranchements. Il tire le meilleur parti de cette infinité de nuances de gris qui confèrent à ses compositions une atmosphère de lumière diffuse.

Histoires en noir et blanc

Francis Liesen parcourt dans ses œuvres de nombreuses thématiques, empruntant des figures emblématiques qu'il marie à des éléments de décor improbables, mêlant le réel au symbole, confrontant



la réalité aux motifs abstraits. L'être humain est omniprésent et la femme tient le rôle principal dans ce

théâtre d'ombres où se contentent des histoires mystérieuses, tragiques ou sulfureuses. Du mythe à l'érotisme, en passant par des compositions plus interiorisées ou des évocations non dénuées d'humour, Francis Liesen joue sur les contrastes du blanc et du noir et confronte l'humain avec le symbole, donnant au spectateur le plaisir de se perdre dans les méandres de son imagination fertile.

Expo Francis Liesen

Du 13 au 21 février 2016

Abbaye de Dieleghem - Rue Tiebackx, 14

Tous les jours, de 14h à 17h30

Fermé le lundi

Vernissage le 12 février à 20h

Classique à l'Abbaye

De la magie de la nuit aux instruments uniques

Après le concert de Nouvel An à l'église Saint-Pierre, Classique à l'Abbaye retrouve son coin préféré. Début février, le Malibran String Quartet revitalisera les sons magiques de Dutilleux, Haydn et Schubert. Un mois plus tard, l'ensemble baroque Il Gardellino vous charmera au son de l'harmonica de verre. Une occasion rêvée de profiter de cet instrument unique.

Classique à l'Abbaye

Malibran String Quartet

Dimanche 7 février 2016 à 11h

Il Gardellino

Dimanche 6 mars 2016 à 11h

Abbaye de Dieleghem

Rue Tiebackx, 14

Avec garderie et apéritif

10 € / 5 €

Infos et réservations :

cultuur@jette.irisnet.be - 02.423.13.73



7 février 2016

Malibran String Quartet

Peindre avec des couleurs et des histoires, c'est tout l'art du Quatuor Malibran, une formation internationale issue de La Monnaie. Avec 'Ainsi la nuit', Tatiana Samouil, Aki Saulière, Tony Nys et Justus Grimm vous entraîneront à travers la magie de la 'Nuit noire', magnifique morceau d'Henri Dutilleux.

Ils célébreront ensuite le lever du jour avec le 'Sonnenaufgang Quartet', œuvre d'un Haydn expérimenté et inspiré. Elle doit son titre à la splendide montée du premier violon dans la mélodie d'ouverture.

Le programme sera inauguré très justement par Schubert, dans l'œuvre duquel la lumière et l'ombre, le jour et la nuit, interagissent constamment...

6 mars 2016

Il Gardellino

Le célèbre Il Gardellino, mené par les solistes vedettes Marcel Ponsele au hautbois et Jan De Winne à la flûte, donnera un concert intime, comme en direct du salon de Mozart, avec une place de choix pour l'émouvant 'Adagio et Rondo' pour flûte, hautbois, alto, violoncelle et harmonica de verre. Mozart l'a composé durant les derniers mois de sa vie, pour un instrumentiste aveugle.

Le mécanisme délicat de l'harmonica de verre, un système de pièces de verres tournantes qui sont frottées avec les doigts humides, produit un son limpide, rarement audible en live. Ce sera l'occasion d'entendre les prouesses de Thomas Bloch, le grand spécialiste français de cet instrument rare.



27 février 2016

Chez Ploef ! vous êtes "En bonne compagnie"

Yves Marchal et Christine Gelders ont vu leurs routes se croiser il y a 45 ans, lors d'un rassemblement de jeunes à Maredsous et depuis, se sont retrouvés autour de leurs créations et des événements de la vie. Leur complémentarité a rendu cette rencontre riche de nombreux moments en commun. Homme et femme, plutôt poète (Yves) et plutôt musicienne (Christine), et malgré des thèmes de prédilection fort différents, ils partagent une même écoute de leurs émotions, un même sens de l'humain et le souci de l'ouvrage, tant du texte que de la musique, bien fait.

Organisé surtout autour des CD qu'ils ont publiés il y a peu, le concert présentera les univers de chacun, ce qui ne les empêchera pas de chanter de nouvelles créations et d'interpréter certaines chansons ensemble.

Xavier-Edouard Horemans accompagnera Yves Marchal aux claviers et Christine, qui joue



elle-même du piano et de la guitare, pourra compter sur la complicité de Jean-François Berten au violon.

En bonne compagnie

Yves Marchal et Christine Gelders

Concert de chansons françaises

Samedi 27 février 2016 à 16h

PLOEF!

Plus On Est de Fous...

Rue Bonaventure, 100 1090 Jette

ploefplus@gmail.com

www.ploef.eu



Don Quichotte, un défi fou !

Spectacle pluridisciplinaire à l'académie

Vous faire (re)vivre les aventures invraisemblables et passionnées de Don Quichotte de la Manche, tel est le défi relevé par l'académie de Jette. Un spectacle pluridisciplinaire surprenant qui vous permettra peut-être d'atteindre, avec don Quichotte, l'inaccessible étoile. Bloquez déjà le 11 mars !

Professeurs et élèves de l'académie se sont plongés dans l'histoire incroyable du plus célèbre des chevaliers errants, Don Quichotte, et de son fidèle écuyer Sancho Panza, partis sur les routes d'Espagne à la recherche d'exploits inattendus ! Charlotte Chantrain a écrit une adaptation rythmée, riche en rebondissements de ce superbe roman de Cervantes. Le spectacle se veut fidèle à l'humour du poète et fondé sur la rencontre harmonieuse des différents domaines de l'académie. Théâtre, danse, chant et musique se compléteront avec audace pour vous entraîner dans la quête infinie de Don Quichotte, où rien n'est plus important que l'amour, la justice et l'aventure.

N'hésitez pas une seconde et réservez déjà votre 11 mars pour assister à ce spectacle et vous

laisser emporter, le temps d'un fou rire, par la folie du rêve. A noter aussi, le jeudi 25 février à 19h : le concert des élèves à l'Abbaye de Dieleghem.

Spectacle pluridisciplinaire Don Quichotte

Vendredi 11 mars

Campus CERIA (Auditorium Jacques Brel)

Avenue E. Gryson, 1 - 1070 Bruxelles

Académie communale de Jette

G.H. Luytgaerens

Rue du Saule, 1

02.426.35.56 (entre 15 et 21h)

secretariat@academie-jette.be

www.academie-jette.be

Inscriptions clôturées



Biblio Jette

Des livres numériques

Vous aimez la lecture et les nouvelles technologies ?
Avez-vous déjà pensé aux livres numériques ?
BiblioJette met aussi des livres numériques à votre disposition, via deux systèmes d'emprunt.



Bibliovox

En vous abonnant au catalogue Bibliovox vous avez accès à plus de 35.000 livres que vous pouvez consulter en streaming, chez vous ou n'importe où ailleurs, sur un pc, une tablette ou un smartphone, à condition de disposer d'une connexion internet. Adressez-vous au comptoir de la bibliothèque pour créer votre compte ou surfez sur <http://bibliovox.com> pour en savoir plus.

Lirtuel

Ce nouveau service ouvert par la Fédération Wallonie Bruxelles permet de télécharger des livres sur une liseuse, une tablette ou un smartphone, pour un prêt de 30 jours. Une fois le téléchargement effectué, plus besoin de connexion wifi pour accéder à vos livres. Rendez-vous sur www.lirtuel.be pour vous inscrire. Si vous êtes inscrit à BiblioJette, mentionnez-le.

Programme

Ateliers d'écriture

Samedi ou mardi, de 10 à 13h

Dernière possibilité de rejoindre les ateliers d'écriture du premier semestre 2016. Animés par l'écrivaine et éditrice Pascale Hoyois, ils vous permettront d'affiner votre écriture, de stimuler votre imagination et de développer votre propre style. Les ateliers ont lieu le samedi ou le mardi matin, à raison d'une séance par mois. Prochaine séance : le samedi 20 février de 10 à 13h ou le mardi 23 février de 10 à 13h.

Prix : 18 €/6 ateliers jusqu'en juin

Inscriptions et paiement préalables requis à la bibliothèque

Infos et inscriptions :

02.426.05.05 - ilamberty@jette.irisnet.be

Contes

Mamy conteuse

Mercredis après-midi

Pour les enfants de 3 à 8 ans, une mamy conteuse lit des histoires tous les mercredis de 15 à 16h.

Conférences de l'Antenne interuniversitaire

Judi 18 février 2016

Crise économique et monétaire, quelle leçon de l'Histoire ?

Bruno Colmant Docteur en économie appliquée Solvay, professeur Solvay, UCL, ICHEC, Vlerick School et ULuxembourg

Judi 3 mars 2016

Voltaire et son combat pour la tolérance

Valérie André, Docteur en philosophie et lettres ULB, professeur ULB, maître de recherche FNRS



Conférence à 14h30 (salle accessible dès 14h)
Salle communale des Fêtes

Place Cardinal Mercier, 10 (1^{er} étage)

Entrée : 5 €

Paiement par virement sur le compte BE46-0000-0257-4136 (communication : nom de l'abonné + AIU 2015-2016)

Plus de renseignements :

Laura Cacciatore
02.423.12.66

Rayon Vert

Activités pour petits et grands !



Wanted Fire

Cabaret cupidon

Ce soir chéri
14 février à 18h

'Ce Soir Chéri', c'est un spectacle détonant. Les deux artistes lyriques classiques Diana Gonnissen (soprano) et Sophie de Tillesse (mezzosoprano), nous proposent, sur un plateau rouge, une vraie fausse conférence chantante et coquine sur l'amour. Leurs portées musicales entremêlent les répertoires d'Offenbach, Purcell, Haendel, Vian, Satie... avec des éclats de fleurs, des vols de papillons et plein d'amour (avec grand et petit A) ! Avec ou sans chéri(e), c'est la garantie d'un festival de burlesque, et de finesse... cascades de rires garanties. Dans une ambiance cabaret cosy, le Rayon Vert met les petits plats de cupidon dans les grands en vous offrant bulles et mignardises... en forme de coeur évidemment.

Prix : 12 € (un verre de bulles et mignardises salées inclus)

Réservation obligatoire :
02.420.21.26 - lerayonvert@skynet.be

Concert

Wanted Fire
19 février à 20h

Le premier concert du Rayon Vert nouvelle formule, plus chaleureuse et intimiste. Si Kurt Co-

bain était né dans une roulotte entre deux guerres, s'il avait été disciple de Django Reinhardt, s'il s'était entouré de musiciens issus du hard-rock, du punk et de la chanson... de cet anachronisme aigre doux serait né Wanted Fire. Le groupe compose ses morceaux, mélange les structures de l'un aux écrits de l'autre, travaille les sonorités, soigne les ambiances. Wanted Fire sur scène, c'est une heure d'émotion subtile, d'énergie contenue, mais brute. Un groove à la croisée des chemins, alliant rock indé et sonorités gipsy, porté par une voix émouvante. Entre les B.O. de Tarantino, les premiers albums de Radiohead et une ambiance Western Spaghetti à la sauce mexicaine, les textes évoquent l'illusion, l'addiction, le conflit, la dualité, mais aussi l'espoir, l'euphorie, le voyage.

Prix : 10 / 8 €

Réservation obligatoire :
02.420.21.26 - lerayonvert@skynet.be

Pluridisciplinaire

Arts en famille
5 mars à 19h

Bonjour les artistes en herbe, les passionnés, les stars inconnues ou trop discrètes. Vous chantez, dansez, dessinez, filmez, ou jouez d'un instrument de musique, avec vos enfants, petits-enfants, cousins, neveux ou tonton et tatie ? Venez

faire la démonstration de vos talents artistiques, sans prise de tête et dans le seul but de faire (et de prendre) du plaisir. Toutes les belles inventions collectives et familiales sont les bienvenues... Face à un public tout acquis à votre cause, puisque chacun peut mouiller sa chemise, c'est de l'art en famille, avec les familles et pour les familles. Attention, pour cette 9^{ème} édition, le concept 'Arts en famille' investit la salle du Centre culturel de Jette (boulevard de Smet de Naeyer, 145), qui met tout son professionnalisme au service de cet événement incontournable, intergénérationnel et interculturel. La scène est à vous ! Laissez s'exprimer vos talents et venez découvrir ceux des autres.

Prix : 4 € (adultes) / 2 € (enfants/seniors) / 7 € pour le repas (sur réservation)

Réservation obligatoire :
02.420.21.26 - lerayonvert@skynet.be

Rayon Vert

Rue G. Van Huynegem, 32

Renseignements et réservations :

02.420.21.26

lerayonvert@skynet.be

www.lerayonvert.be

Centre culturel de Jette

Programme

Théâtre muet

L'audition

Les 4 et 5 février à 20h, le 6 février à 16h (apd 6 ans)

Il l'aime passionnément. Elle ne rêve que d'une chose : Hollywood ! Tous les deux dans une loge, ils attendent leur passage sur scène... Cette pièce de théâtre muette, intemporelle et intergénérationnelle, fait revivre, au 21^{ème} siècle, le cinéma expressionniste en noir et blanc des années '30, sur fond de jazz et en compagnie d'un incroyable duo d'acteurs.

> Centre Armillaire

Entrée : 10 €/8 € (chômeurs)/5 € (-12 ans)

Théâtre

Nos miracles ordinaires

Les 12 et 13 février à 20h

Alice, Ariane et Diane, qui vient d'abandonner son fiancé, sont en proie à une crise existentielle et débattent sur l'amour et l'homme idéal. Une pièce de théâtre pétillante et pleine de finesse, jouée par l'asbl 21 grammes (Je vous emballe le reste ?).

> Centre Armillaire

Entrée : 12 €/10 € (tarif réduit)

Bar philo

Kant et les Lumières

Mercredi 17 février à 18h30

Arnaud de la Croix vous entraîne au 18^{ème} siècle, celui des Lumières. Ce mouvement qui affirme vouloir mettre fin aux ténèbres de la superstition et de la tyrannie est bientôt perçu comme un danger par une bonne part de la société européenne. En 1784, dans 'Qu'est-ce que les lumières ?' Kant prend la défense du mouvement.

> Centre Armillaire

Entrée : 3 € (boisson offerte)

Infos : dvaneycke@ccjette.be

Exploration du monde

Déserts d'Égypte

Jeudi 18 février à 14h30

Dany Marique présente l'Égypte, au-delà du Nil, et exprime la fascinante et mystérieuse attraction qui lie inexorablement les hommes aux déserts. Depuis la montagne sacrée du Sinaï jusqu'au Sahara Libyque, en passant par la mythique oasis de Zarzoura et la Grotte des Nageurs, aux confins de l'Océan de Sable, ce film ouvre les portes d'un territoire aride en perpétuel mouvement.

> Centre Armillaire

Entrée : 8 €

Ciné-citoyen

Les nouveaux chiens de garde

Jeudi 18 février à 19h

Ce film documentaire de Gilles Balbastre et Yannick Kergoat dénonce les collusions entre médias et élites politiques et financières. En plus de pointer du doigt les failles déontologiques des médias, ils incitent à la vigilance et à l'esprit critique face aux informations. Les représentants du journal Médor, censurés par Mithra en novembre 2015, viendront enrichir le débat.

> Centre Armillaire

Entrée : 3 €

One man show

'A vendre !' de Kody

Vendredi 19 février à 20h

Dans une société dominée par l'argent et la consommation, Kody, du Kings of Comedy, fait une constatation : nous sommes obligés de nous vendre dans nos rapports quotidiens. Mais est-ce que cela fait de nous de la marchandise ?

> Centre Armillaire

Entrée : 12 €/10 € (prévente)

Bruxelles en 10 leçons

Numéro 6 : Les écoles et l'enseignement à Bruxelles

Samedi 20 février à 11h

Lors de la création de la Ville, l'enseignement était aux mains de l'Eglise et de ses représentants qui détenaient le savoir et le transmettaient

dans les écoles et les monastères. Au fil du temps, la concurrence entre ordres religieux installés s'intensifie. L'époque est marquée par de nombreux développements : université de Louvain, collèges catholiques, athénées, ULB, ...

> Centre Armillaire

Entrée : 13 €/séance

Inscription obligatoire :

eric@pagesdhistoire.be

Théâtre enfants

Petites histoires grrochannes

Dimanche 21 février à 15h

3 > 6 ans - Durée : 50 min

Au loin, une maison en brique avec de la lumière, la maison de Claude et Maggie. Ils accueillent les enfants chez eux et, pour passer le temps en attendant la fin de la tempête, ils leur racontent des histoires grrochannes. Ce spectacle de marionnettes met en scène de manière burlesque le quotidien et les peurs des très jeunes enfants, auxquels il est destiné.

> Salle communale des Fêtes - place Cardinal Mercier, 10

Entrée : 6 €

Infos et réservation :

cfarin@ccjette.be - 02.426.64.39

Ciné-Soukirai

La isla minima

Mercredi 24 février à 20h

VO sous-titrée FR

Ce thriller policier espagnol réalisé en 2014 par Alberto Rodriguez se déroule dans l'Espagne post-franquiste des années 80 et plonge les spectateurs au cœur de l'enquête palpitante. Deux policiers chevronnés tentent de démasquer l'auteur du sordide assassinat de deux adolescentes. Avertissement : des scènes, des propos ou des images peuvent heurter la sensibilité.

> Centre Armillaire

Entrée : 3 €

Clés pour la musique

Les grands mythes en

musique

Samedi 27 février à 11h

André Van Oekel raconte les héros, les dieux et les grandes figures de la littérature. Source d'inspiration ininterminable pour les musiciens, ils ont nourri des compositeurs de toutes les époques. Au programme : Faust, Don Juan, Prométhée, Roméo et Juliette, Orphée ou Iphigénie.

> Centre Armillaire

Entrée : 5 €

Théâtre action

Li Fet Met

Du 25 au 27 février à 14h30

Signifiant littéralement 'Le passé est mort', la création de la compagnie Ras El Hanout offre l'opportunité au public d'intervenir, de monter sur scène et de proposer son point de vue autour de l'immigration, des relations intergénérationnelles, interculturelles et internationales.

> Centre Armillaire

Entrée : 10 €/8 € (tarif de groupe)

Infos et réservation :

info@ras-el-hanout.be -

0487.44.10 60 - 0486.74.84.60

Ciné-citoyen

Bureau de chômage

Jeudi 3 mars à 19h

Ce film belge réalisé en 2015 par les anthropologues Anne Schiltz et Charlotte Grégoire entend montrer l'humain dans toute sa complexité. Afin de mettre en exergue le fossé qui existe entre le système, la procédure, et les situations singulières de chaque chômeur, elles ont investi le siège de l'Onem à Charleroi.

> Centre Armillaire

Entrée : 3 €

Centre Armillaire

Bd. de Smet de Naeyer, 145
Renseignements, préventes et réservations : Centre culturel de Jette - 02.426.64.39

Retrouvez le programme complet du mois sur www.ccjette.be et dans le journal "L'Armillaire".



LA VOIX DES JETTOIS

Jette est une commune chaleureuse et conviviale, où les gens se connaissent et se rencontrent, grâce notamment aux nombreuses activités qui y sont organisées. Certains habitants participent activement à cette dynamique et s'investissent pour faire de notre commune un endroit de partage et de vivre ensemble. C'est pourquoi nous donnons chaque mois la parole à un Jettois remarquable, au sujet de Jette.

ARNAUD GHYS

UNE PASSION POUR LA PHOTOGRAPHIE

EN QUELQUES MOTS ...

Le photographe et sociologue Arnaud Ghys s'est installé il y a quelques années dans notre commune avec sa famille. Il se sent depuis lors 100% Jettois. Il y a environ 4 ans, il a opté pour un changement de carrière et a troqué son job auprès d'une ONG contre une place derrière l'appareil photo. Sa passion, la photo, est ainsi devenue sa profession.

Arnaud Ghys a délibérément opté pour la 'slow photography', qui lui permet de prendre du temps et de l'espace pour réaliser ses photos. Il combine ses projets personnels avec des commandes pour des institutions et entreprises d'une part et pour des particuliers d'autre part. Cela l'emmène régulièrement dans des endroits auxquels il n'aurait normalement pas eu accès et l'amène à être témoin d'émotions et de moments particuliers. Grâce aux nombreuses rencontres occasionnées par son travail, il peut aussi exercer à cœur joie son métier de sociologue.



Vus nus

QUESTIONS-PORTRAIT

- Depuis combien de temps vivez-vous à Jette ?
Nous nous sommes installés à Jette avec ma femme et mes deux filles il y a environ 6 ans. Je suis originaire de Soignies.

- Quel est votre premier souvenir de la commune ?

On a directement eu le coup de foudre pour notre appartement. Quand nous avons emménagé, nous avons fait une balade dans le quartier, pour découvrir notre nouvel environnement, sous un soleil brillant.

- Quels sont les plus grands atouts de Jette ?
Etant donné que nous n'avons pas de jardin, les

nombreux parcs sont un grand plus pour nous et nos deux filles. Le Parc Roi Baudouin, joliment rénové, se trouve à un jet de pierre. La caractéristique villageoise de Jette nous plaît également beaucoup, comme le fait que les gens se connaissent encore et de pouvoir faire ses courses dans des magasins de quartier. Nous aimons aussi l'ambiance sur la place Cardinal Mercier, avec les établissements horeca. Nous voulons que nos filles grandissent dans une ambiance familiale et humaine et Jette s'y prête parfaitement.

- Quel est votre endroit préféré à Jette ?

Les parcs et la place Cardinal Mercier et aussi le Chalet du Laerbeek et ses environs.

- Qu'est-ce qui pourrait être amélioré dans notre commune ?

Je pense principalement à certains aspects de la mobilité. Il faudrait investir encore plus dans les infrastructures cyclistes et dans la fréquence des transports en commun, bien que ce ne soit pas dans les mains de l'administration communale. La problématique du parking doit aussi être prise en charge. A partir d'une certaine heure, il est tout simplement impossible de trouver une place de stationnement. Les activités culturelles locales pourraient également être encore stimulées. Mais Jette reste un chouette endroit pour vivre. Le véritable défi, c'est de conserver cet esprit de village malgré l'augmentation de la population.

- De quelle manière vous investissez-vous dans la vie jettoise ?

Plusieurs de mes projets artistiques personnels ont un lien avec Jette. Pour mon premier projet, j'ai fait des portraits de visiteurs particuliers de la brasserie Le Central, en collaboration avec le patron Sébastien Vandenheede. Ca m'a permis de m'introduire dans le quartier et de faire de nombreuses rencontres intéressantes. La série a été exposée lors du parcours d'artistes, tout comme mon deuxième projet pour lequel j'ai collaboré avec le chef-coq Jean-Philippe Gomrée pour photographier l'élaboration d'un plat, depuis les produits de base jusqu'au résultat final, que les visiteurs pouvaient aussi directement goûter. Au Rayon Vert, j'ai exposé ma série 'Vus Nus'. Sur ces photos, les modèles, en grande partie des Jettois,



posent nus, mais on ne voit que leur visage et leurs épaules. Enfin, je suis également impliqué dans un projet de théâtre social, fruit d'une collaboration entre le Théâtre National, le Centre culturel, le Rayon Vert et le CPAS, qui s'adresse à un public précarisé. Grâce à mes portraits, j'espère contribuer à la revalorisation des participants.

- Avec qui nous suggérez-vous de poursuivre la série 'La voix des Jettois' ?

Vous pouvez passer chez Irène Tetaz, une artiste du quartier et une dame exceptionnelle.

Découvrez les œuvres d'Arnaud Ghys sur www.arnaudghys.be

QUESTIONS À UN(E) JETTOISE ...

1. Qui était le prédécesseur de l'actuel bourgmestre Hervé Doyen? **Aucune idée, je n'ai connu qu'Hervé Doyen comme bourgmestre.**
2. Qu'est-ce qui attire les pèlerins à Jette? **La grotte Notre-Dame de Lourdes.**
3. Jette compte 3 musées. Lesquels ? **Le Musée René Magritte, naturellement. L'Atelier 34zéro, s'il est aussi catalogué comme musée ? Et pour le troisième, je ne sais pas.**
4. Quelles sont les couleurs de Jette? **Je ne savais pas que notre commune était symbolisée par des couleurs spécifiques.**
5. Où s'installera la nouvelle maison des jeunes ? **Sur la place Cardinal Mercier**

1. Jean-Louis Thy - 2. La grotte Notre-Dame de Lourdes - 3. Le Musée René Magritte, l'Atelier 34zéro et le musée du Comté de Jette - 4. Bleu et jaune - 5. Sur la place Cardinal Mercier

Réponses